

TILLIG Modellbahnen GmbH

Promenade 1, 01855 Sebnitz

Tel.: +49 (0)35971 / 903-45 • Fax: +49 (0)35971 / 903-19

(DE) Hotline Kundendienst • **(GB)** Hotline customer service • **(FR)** Services à la clientèle Hotline
(CZ) Hotline Zákaznické služby • **(PL)** Biuro Obsługi Klienta: www.tillig.com/Service_Hotline.html

*(DE) Technische Änderungen vorbehalten! Bei Reklamationen wenden Sie sich bitte an Ihren Fachhändler.
(GB) Subject to technical changes! Please contact your dealer if you have any complaints.
(FR) Sous réserve de modifications techniques! Pour toute réclamation, adressez-vous à votre revendeur.
(CZ) Technické změny vyhrazeny! Při reklamaci se obraťte na svého obchodníka.
(PL) Zastrzegę się możliwością zmian technicznych! W przypadku reklamacji prosimy zgłaszać się do specjalistycznego sprzedawcy.*



(DE) Nicht für Kinder unter 14 Jahren geeignet! Es sei denn, sie werden von einem Erwachsenen beaufsichtigt. Hinweis für Eltern: Transformatoren und Netzgeräte für Spielzeuge sind nicht dazu geeignet, als Spielzeuge benutzt zu werden. Die Benutzung dieser Produkte muss unter ständiger Überwachung der Eltern erfolgen.

(GB) Not suitable for children under the age of 14! Unless they are being supervised by an adult. Notice for parents: Transformers and power supply units for toys are not suitable for use as toys. The use of these tools must take place under constant parental supervision.

(FR) Ne convient pas aux enfants de moins de 14 ans! Sauf s'ils sont sous la surveillance d'un adulte! Recommandation aux parents: les transformateurs et les blocs d'alimentation pour jouets ne sont pas conçus pour être utilisés comme des jouets. L'utilisation de ces produits doit se faire sous la surveillance constante des parents.

(CZ) Nevhodné pro děti do 14 let, pokud nejsou pod dohledem dospělé osoby! Poznámka pro rodiče: Transformátory a napájecí zdroje pro hračky nejsou určeny k použití jako hračky. Použití těchto přípravků může být pouze pod neustálým dohledem rodičů.

(PL) Nieodpowiednie dla dzieci poniżej 14 roku życia! Chyba że będą one pod nadzorem osoby dorosłej. Informacja dla rodziców: Transformatory oraz zasilacze do zabawek nie nadają się do używania jako zabawki. Użytkowanie tych produktów musi odbywać się pod stałym nadzorem rodziców.

(DE) Bitte beachten Sie: Für dieses TILLIG-Produkt gilt der gesetzliche Gewährleistungsanspruch von 24 Monaten ab Kaufdatum. Dieser Gewährleistungsanspruch erlischt, wenn kundenseitige Eingriffe, Veränderungen, Umbauten usw. an dem Produkt erfolgen/vorgenommen werden. Bei Fahrzeugen mit eingebauter Schnittstelle, können Gewährleistungsansprüche nur geltend gemacht werden, wenn das betreffende Fahrzeug im Lieferzustand (ohne eingebautem Digitaldecoder, mit eingestecktem Entstörersatz) an den Fachhändler zurück gegeben wird.

(GB) Please note: This TILLIG product is subject to the statutory warranty entitlement of 24 months from the date of purchase. This warranty claim expires if the product is interfered with, modified or converted after the point of time of the customer acquiring ownership. Where vehicles have an integrated interface, claims for warranty can only be asserted if the vehicle concerned is returned in an as-delivered state (without built-in digital decoder, with plugged-in interference suppression kit).

(FR) Attention: Pour ce produit TILLIG, le droit de garantie légal de 24 mois à partir de la date d'achat s'applique. Ce droit de garantie s'éteint si le client procède/a procédé à des interventions, des modifications, des transformations, etc. sur le produit. Pour les véhicules à interface intégrée, les droits de garantie ne peuvent être acceptés que si le véhicule correspondant est restitué au revendeur dans l'état de livraison (sans décodeur numérique intégré, avec l'antiparasite installé).

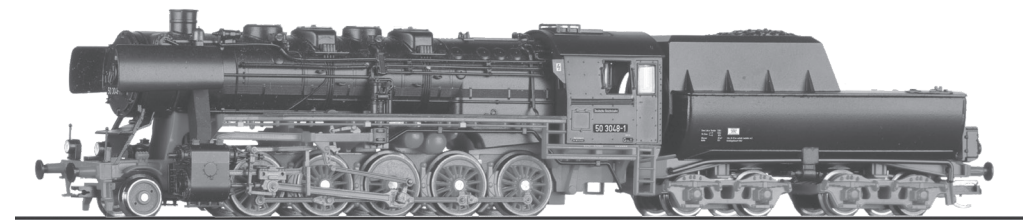
(CZ) Upozornění: Pro tento výrobek TILLIG platí zákonný záruční nárok 24 měsíců od data koupě. Tento záruční nárok zaniká, pokud byly ze strany zákazníka na výrobku provedeny zásahy, změny, přestavby atd. U vozidel se zabudovaným rozhraním mohou být záruky uplatněny jen tehdy, když bude předmětné vozidlo vráceno do odborné prodejny v původním stavu (bez zabudovaného digitálního dekodéru, se zasunutou odrušovací sadou).

(PL) Należy mieć na względzie, że: dla niniejszego produktu TILLIG obowiązuje ustawowe roszczenie gwarancyjne, wynoszące 24 miesiące od daty zakupu. Roszczenie gwarancyjne wygasa w sytuacji, gdy przeprowadzone zostaną w produkcie zmiany lub klient dokona przebudowy produktu na własną rękę. W pojazdach z zabudowanym interfejsem, roszczenia gwarancyjne mogą być podnoszone jedynie, gdy dany pojazd przekazany zostanie przedstawicielowi handlowemu w stanie, jaki obowiązywał w momencie dostawy (bez zabudowanego dekodera cyfrowego, z osadzonym zestawem odfiltrowującym).

Dampflok • Steam locomotive • Locomotive à vapeur • Parní lokomotiva • Lokomotywa parowa
BR 50.0

TILLIG **T**BAHN

Art.-Nr. / Item no. / Réf. / Art.-č. / Nr art.
502802 mit Loksound



© TILLIG

DAS MODELL • THE MODEL • LE MODÈLE • MODEL

(DE) Das Modell ist ausreichend gefettet. Ein Nachfetten oder Nachölen mit säure- und harzfreien Öl oder Fett (Art.-Nr. 08973) ist erst nach ca. 100 Betriebsstunden erforderlich. Zur Sicherung der Stromaufnahme sind die Radschleifer von Verunreinigungen zu befreien. Dazu eignet sich das Reinigungsdestillat (Art.-Nr. 08977).

(GB) The model is sufficiently well lubricated. Re-oiling or re-greasing with acid and resin-free oil or grease (item no. 08973) is only required after approx. 100 operating hours. The wheel pick-up shoes must be cleared of any dirt that has accumulated to secure the power take-up. The cleaning distillate is suitable for this (item no. 08977).

(FR) La maquette est suffisamment graissée. Graisser ou lubrifier avec de l'huile ou de la graisse sans acide ni résine (art. n° 08973) est nécessaire seulement après env. 100 heures de service. Pour sécuriser le courant absorbé, les frotteurs d'essieux doivent être nettoyés. Le distillat de nettoyage (art. n° 08977) est adapté à cette fin.

(CZ) Model je již dostatečně namazán. Domazání tukem nebo olejem bez obsahu kyselin a pryskyřic (Art.-č. 08973) je nutné teprve po cca 100 provozních hodinách. Pro zajištění dobrého odběru proudu je třeba kontakty kol zbavovat nečistot. K tomu je vhodný čisticí líh (Art.-č. 08977).

(PL) Model został dostatecznie nasmarowany. Powtórne smarowanie lub oliwienie za pomocą wolnego od żywic i kwasów oleju lub smaru (nr art. 08973) jest konieczne dopiero po ok. 100 godzinach eksploatacji. W celu zapewnienia prawidłowego poboru prądu należy usuwać zanieczyszczenia ze ślizgaczy kołowych. Do tego celu nadaje się destylat czyszczący (nr art. 08977).

ZURÜSTTEILE • ACCESSORY PARTS • PIÈCES D'ÉQUIPEMENT • PŘÍSLUŠENSTVÍ CZĘŚCI DODATKOWE

(DE) Zur weiteren Detaillierung des Modells liegen einige Teile zur Selbstmontage bei. Die Zurüstteile sollten mit einem Tropfen Sekundenkleber fixiert werden.

(GB) Enclosed are some parts that you can assemble yourself to further enhance the model. Accessories should be affixed with a drop of superglue.

(FR) Pour apporter d'autres détails au modèle, quelques pièces à monter soi-même sont jointes. Il est conseillé de fixer les accessoires avec une goutte de colle rapide.

(CZ) Pro detailnější vybavení modelu jsou přiloženy některé další díly určené k vlastní montáži. Jednotlivé díly příslušenství by měly být připevněny kapkou sekundového lepidla.

(PL) Możliwość wzbogacenia modelu w kolejne detale dają załączone akcesoria do montażu we własnym zakresie. Wyposażenie dodatkowe należy umocować za pomocą kropli kleju błyskawicznego.

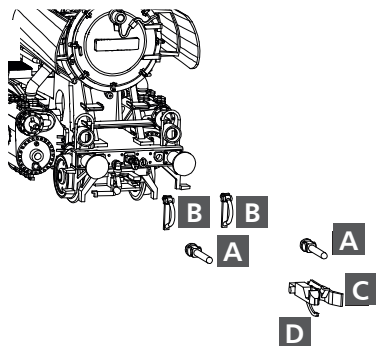
www.tillig.com • www.facebook.com/tilligbahn

531463 / 19.03.2026

(DE) Beim Betriebseinsatz ist zu beachten, dass die Bremschläuche die Funktion der Kupplungsdeichsel behindern.
(GB) Please note that the brake hoses may impede the function of the clutch drawbar during operation.
(FR) Lors du fonctionnement, tenir compte du fait que les tuyaux de frein gênent le fonctionnement de la barre d'attelage.
(CZ) Při provozu je třeba dbát na to, že brzdové hadice mohou omezovat funkci spřáhla.
(PL) W czasie eksploatacji należy zwrócić uwagę, że węże gumowe sprzęgu hamulcowego utrudniają działanie dyszla sprzęgu.

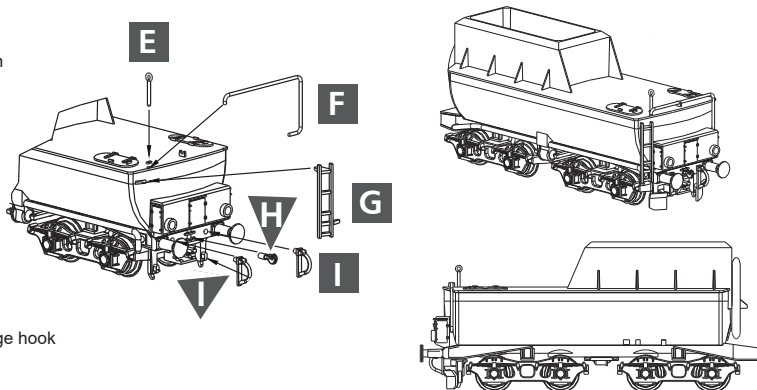
Lok • Locomotive • Lokomotiva • Lokomotywa

- | | |
|---|--|
| <p>A (DE) Kolbenstangenschutzrohre
(GB) Piston rod protective tubes
(FR) Tube de protection de la tige de piston
(CZ) Vodící tyč pístnice
(PL) Rura ochronna tłoczyska</p> | <p>C (DE) Kupplungskopf
(GB) Coupling head
(FR) Tête d'attelage
(CZ) Hlava spojky
(PL) Główka sprzęgu</p> |
| <p>B (DE) Bremschläuche
(GB) Brake hoses
(FR) Tuyaux de frein
(CZ) Vzduchové hadice
(PL) Przewody hamulcowe</p> | <p>D (DE) Kuppelhaken
(GB) Coupling
(FR) Crochet d'attelage hook
(CZ) Hák spřáhla
(PL) Hak cięgiowy</p> |



Tender • Tendr

- | | |
|---|--|
| <p>E (DE) Ringgriff
(GB) Ring handle
(FR) Poignée annulaire
(CZ) Kruhová rukojeť
(PL) Uchwyt pierścieniowy</p> | <p>I (DE) Bremschläuche
(GB) Brake hoses
(FR) Tuyaux de frein
(CZ) Vzduchové hadice
(PL) Przewody hamulcowe</p> |
| <p>F (DE) Griffstange
(GB) Handle bar
(FR) Barre de maintien
(CZ) Madlo
(PL) Poręcz</p> | |
| <p>G (DE) Leiter
(GB) Ladder
(FR) Escabeau
(CZ) Schůdky
(PL) Drabina</p> | |
| <p>H (DE) Kuppelhaken
(GB) Coupling
(FR) Crochet d'attelage hook
(CZ) Hák spřáhla
(PL) Hak cięgiowy</p> | |



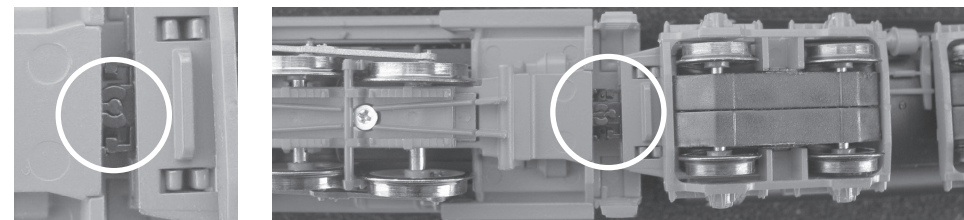
(DE) Einbauraum Soundmodul
(GB) Installation space sound module
(FR) Espace d'installation module sonore
(CZ) Instalační prostor zvukový modul
(PL) Przestrzeń montażowa modułu dźwiękowego

L: 18,6 mm x B: 11,2 mm x H: 10 mm

(DE) Lautsprecherbox
(GB) Loudspeakerbox
(FR) Haut-parleur
(CZ) Reprodaktor
(PL) Głośnik

Art.-Nr.: 66056

<https://www.tillig.com/Produkte/produktinfo-502802.html>



(DE) Kuppeln: Unterseite nach oben
(GB) Coupler: Bottom up
(FR) Coupler: De bas en haut

(CZ) Pár: Zdola nahoru
(PL) Para: Od dołu do góry

(DE) Das Modell ist ausgestattet mit einem:
 (EN) The model is equipped with a:
 (FR) Le modèle est équipé d'un:
 (CZ) Model je vybaven:
 (PL) Model jest wyposażony w:

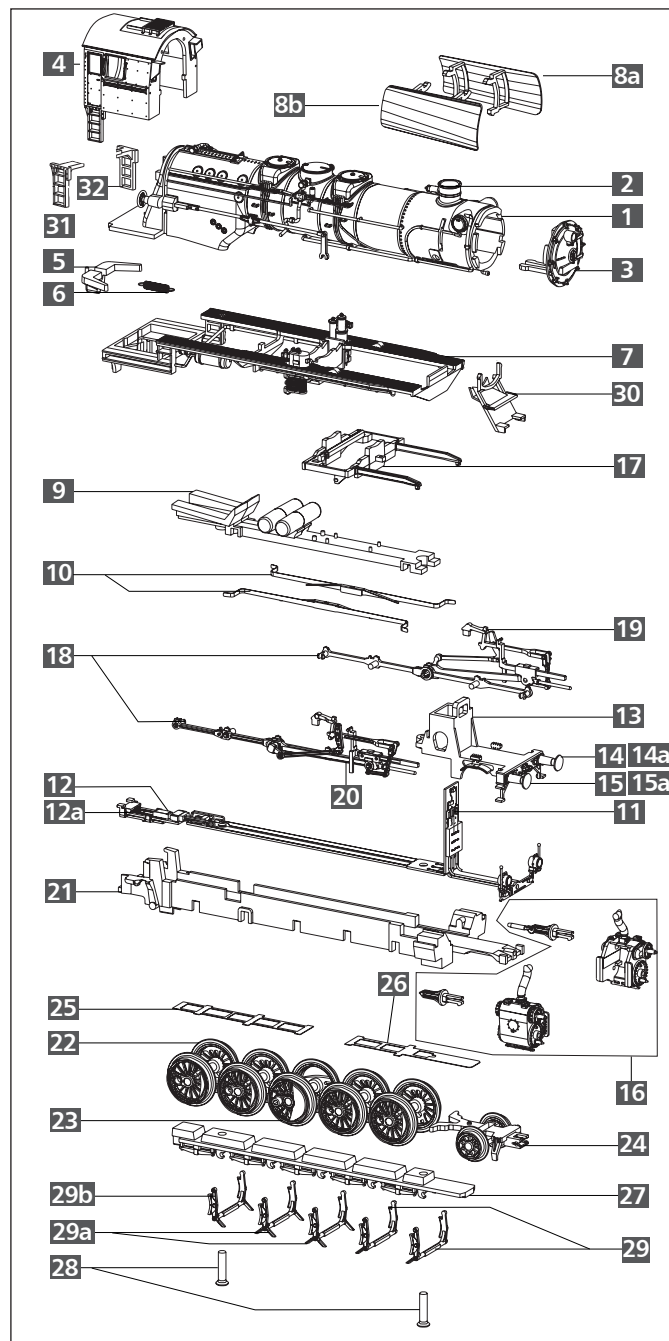
ESU LOKSOUND 5 NANO-DECODER

ESU-Art.-Nr. / Item no. / Réf. / Art.-č. / Nr art.: 58928

(DE) Funktionstastenbelegung
 (GB) Ladder long, right
 (FR) Escabeau longue, droite
 (CZ) Schůdky dlouhé, pravý
 (PL) Drabina długa, prawo

	(DE) Bezeichnung	(GB) Description	(FR) Description	(CZ) Popis	(PL) Nazwa
F0	(F2 aus) 3-Spitzenlicht	(F2 off) 3-point light	(F2 éteint) Feu à 3 points	(F2 vypnuto) Trojité světlo	(F2 długi) 3-Światlisty szczyt
F0+F2	Rangierlicht rechts unten	Shunt light bottom right	Feu de manoeuvre en bas à droite	Manévro. světlo vpravo dole	Światło manewrowe prawo dół
F3	Rangiergang	Shunting mode	Marche de manoeuvre	Manévrovací jízda	Bieg manewrowy
F4	Pfeife kurz	Short whistle	Sifflet court	Krátký píšťalkový signál	Fajka krótka
F5	Pfeife lang	Long whistle	Sifflet long	Dlouhý píšťalkový signál	Fajka długa
F6	Schaffnerpfeiff	Conductor whistle	Sifflet du contrôleur	Píšťalka průvodčího	Gwizdek konduktora
F7	Durchsage 1	Announcement 1	Annonce 1	Oznamování 1	Ogłoszenie 1
F8	Sound an/aus	Sound on/off	Son on/off	Zvuk zapnuto/vypnuto	Dźwięk włącz/wyłącz
F9	Bremse anlegen/lösen	Apply/release brake	Frein appliquer/libérer	Použití/puštění brzd	Hamulce używać/rozluźnić
F10	Durchsage 2	Announcement 2	Annonce 2	Oznamování 2	Ogłoszenie 2
F11	Wasser füllen	Fill water	Remplir l'eau	Doplnit vodu	Napełnić wodą
F12	Kuppeln	Couple	Accoupler	Spojit vozy	Dziewice
F13	Kohle schaufeln	Shovel coal	Pelleter le charbon	Nakładání uhlí	Łopata węgla
F14	Stummschalten	Mute	Mettre en sourdine	Stlumit	Wyciszyć
F15	Bremsgeräusch aus	Brake sound off	Bruit de frein off	Zvuk brzdy vypnut	Hałas hamulców wyłączony
F16	Bremsfunktion 1	Brake function 1	Fonction de frein 1	Funkce brzd 1	Funkcja hamulca 1
F17	Sicherheitsventil	Safety valve	Soupape de sécurité	Bezpečnostní ventil	Zawór bezpieczeństwa
F18	Kurvenquietschen	Curve squeal	Grincem. dans les courbes	Skřípání v zatáčkách	Skrzenie w zakrętach
F19	Wasserpumpe (langsam)	Water pump (slow)	Pompe à eau (lente)	Vodní pumpa (pomalu)	Pompa wodna (wolno)
F20	schwere Last	Heavy load	Charge lourde	Těžké zatížení	Ciężki ciężar
F21	Injektor	Injector	Injecteur	Injektor	Wtryskiwacz
F22	Abschlammen	Blow down	Décantation	Odkalování	Osadzać szlam
F23	Dampf ablassen	Release steam	Évacuer la vapeur	Uvolnění páry	Wypuścić parę
F24	Luftpumpe (langsam)	Air pump (slow)	Pompe à air (lente)	Vzduchové čerpad. (pomalu)	Pompka powietrza (wolno)
F25	Sanden	Sanding	Sabler	Posyp pískem	piaskowanie
F26	Luftpumpe (schnell)	Air pump (fast)	Pompe à air (rapide)	Vzduchové čerpadlo (rychle)	Pompa powietrza (szybko)
F27	Glocke	Bell	Cloche	Zvonek	Dzwon
F28	Notbremsung	Emergency brake	Freinage d'urgence	Nouzové brzdění	Awaryjne hamowanie
F29	Wasserpumpe (schnell)	Water pump (fast)	Pompe à eau (rapide)	Vodní pumpa (rychle)	Pompa wodna (szybko)
F30	Schienenstöße	Rail joints	Joint des rails	Spoje kolejnic	Stuki szyn

Lok • Locomotive • Lokomotiva • Lokomotywa



(DE) **ACHTUNG!**
 Die Lok-Betriebsnummern der Artikel wechseln unter Umständen bei Neuproduktion. Ersatzteile zu den Art.-Nr. tragen die jeweils in der Produktion befindlichen Betriebsnummern. Ersatzteile mit älteren Betriebsnummern nur solange Vorrat reicht.

(GB) **PLEASE NOTE!**
 The locomotive operating numbers of the articles can potentially change in the event of new production runs. Spare parts for the article number bear the operating numbers that are respectively in production. Spare parts with older operating numbers are only available while stocks last.

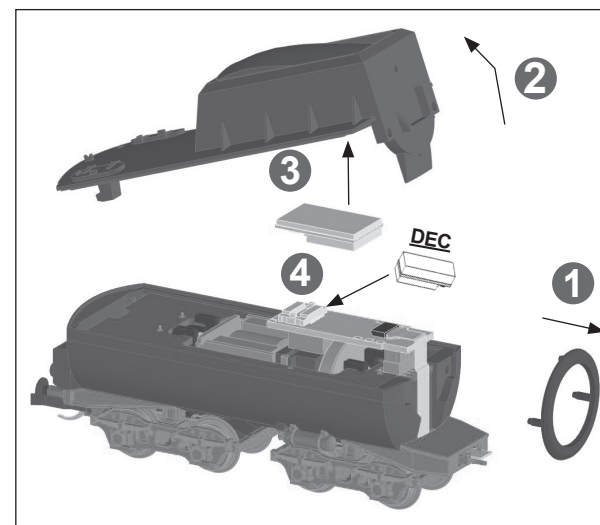
(FR) **ATTENTION!**
 Les numéros d'exploitation de locomotives des articles changent parfois lors d'une nouvelle production. Les pièces de rechange relatives au n° art. portent respectivement les numéros d'exploitation se trouvant en production. Pièces de rechange avec des numéros d'exploitation plus anciens jusqu'à rupture du stock.

(CZ) **POZOR!**
 Provozní číslo lokomotivy u tohoto artiklu se může změnit podle okolností nové výroby. Náhradní díly jsou k dispozici k tomuto kat. číslu, které je právě ve výrobě. Náhradní díly ke starším typům jsou pouze do té doby, dokud vystačí skladové zásoby.

(PL) **UWAGA!**
 Numery części lokomotywy mogą się zmieniać wraz z nową produkcją modelu. Części zamienne dla danego numeru artykułu za każdym razem mają numery przyjęte z produkcji. Części zamienne ze starymi numerami części są dostępne tylko do wyczerpania zapasu.

Lok • Locomotive • Lokomotiva • Lokomotywa

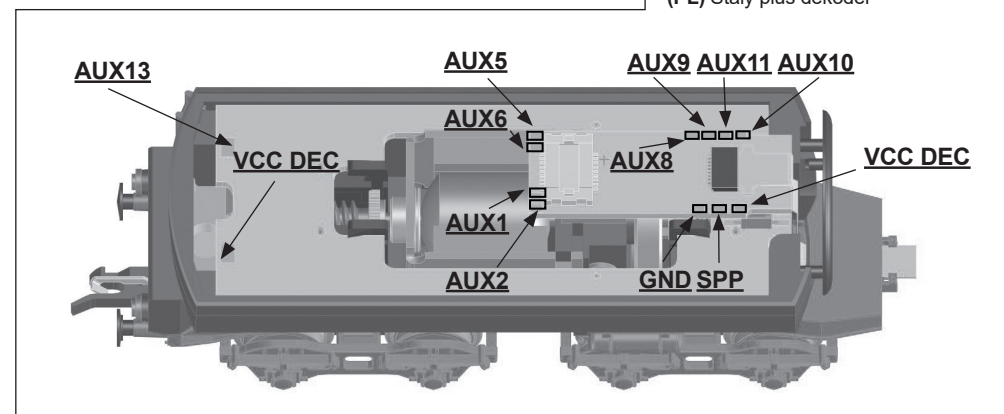
(DE) Bezeichnung	(GB) Description	(FR) Description
1 Kessel, vollständig	Boiler, complete	Chaudière, complète
2 Glocke	Bell	Cloche
3 Rauchkammertür, vollständig	Smoke box door, complete	Porte de boîte de fumée, complète
4 Führerhaus, vollständig	Driver's cab, complete	Cabine du conducteur, complète
5 Kinematik Lok	Kinematics locomotive	Cinématique locomotive
6 Feder Kupplung	Spring coupling	Ressort attelage
7 Umlauf, vollständig DB	Running board, complete DB	Circonférence, complète DB
8a Windleitblech links, lackiert	Smoke deflector left, varnish.	Plaque de guidage de vent. gauche, laqué
8b Windleitblech rechts, lackiert	Smoke deflector right, varnish.	Plaque de guidage de vent. droite, laqué
9 Rahmenoberteil, montiert	Top frame, mounted	Partie supérieure de châssis, montée
10 Radschleifer Lok, gebogen	Wheel contact locomotive, curved	Capteur de roue locomotive, courbé
11 Leiterplatte Lok, lackiert	Circuit board loc., varnished	Carte de circ. imprimés loc., laqué
12 Leiterplatte Verbindung	Circuit board connection	Carte de circuits imprimés lien
12a Leiterplattenhalter	Circuit board holder	Support de circuit imprimé
13 Rahmenvorderteil, montiert	Frontside framework, moun.	Partie avant du châssis, mon.
14 Pufferteller, flach	Buffer plate, flat	Plateau de tampons, plat
14a Pufferteller, flach, dekoriert	Buffer plate, flat, detached	Plateau de tampons, plat, décoré
15 Pufferteller, ballig	Buffer plate, spherical	Plateau de tampons, en forme de balle
15a Pufferteller, ballig, dekoriert	Buffer plate, spherical, detached	Plateau de tampons, en forme de balle, décoré
16 Zylinderpaar mit Schieberdeckel	Cylinder pair with slide box cover	Paire de cylindres avec couvercle du boîtier de raclage
17 Gleitbahnträger	Guide rails	Support de glissière
18 Steuerung am Spritzling (ohne Kreuzkopf)	Control on moulding (without Crosshead)	Commande sur la pièce injectée (sans Crosse)
19 Kreuzkopf, links	Crosshead, left	Crosse, gauche
20 Kreuzkopf, rechts	Crosshead, right	Crosse, droite
21 Lokrahmen, lackiert	Locomotive frame, varnished	Châssis locomotive, laqué
22 Kuppelradsatz Dm 11,5 mm	Coupled wheel set Dm 11,5 mm	Essieu couplé Dm 11,5 mm
23 Treibradsatz Dm 11,5 mm	Driving wheel set Dm 11,5 mm	Essieu moteur Dm 11,5 mm
24 Vorläufer, vollständig	Extra train, complete	Bogie avant, complète
25 Achsfeder Lok, hinten, gebogen	Axle spring locomotive, rear, bent	Ressort d'essieu locomotive, arrière, courbé
26 Achsfeder Lok, vorn	Axle spring locomotive, front	Ressort d'essieu locomotive, avant
27 Rahmenunterteil	Bottom frame	Partie inférieure
28 Senkschraube PT 1,8x8	Countersunk screw PT 1,8x8	Vis à tête conique 1,8x8
29 Bremsbacken vorn	Brake shoe front	Segment de frein avant
29a Bremsbacken mitte	Brake shoe center	Segment de frein center
29b Bremsbacken hinten	Brake shoe rear	Segment de frein arrière
30 Auftritt	Tread	Marche
31 Leiter, links (Führerhaus)	Ladder (cab), left	Échelle (cabine de conduite), gauche
32 Leiter, rechts (Führerhaus)	Ladder (cab), right	Échelle (cabine de conduite), droite
Kupplungskopf (ohne Abb.)	Coupling head	Tête d'attelage
Kupplungshaken (ohne Abb.)	Clutch hook	Crochet d'attelage
Zurüstteile (S. 2)	Accessory parts (p. 2)	Pièces d'équipement (p. 2)



GND:
(DE) Masse Decoder
(GB) Mass of the decoder
(FR) Masse du décodeur
(CZ) Masa dekodér
(PL) Masa dekodera

SPP:
(DE) Steuerausgang Pufferspeicher
(GB) Buffer memory control output
(FR) Sortie de contrôle de la mémoire tampon
(CZ) Výstup ovládání vyrovnávací paměti
(PL) Wyjście sterujące pamięcią bufora

VCC DEC.:
(DE) Dauerplus Decoder
(GB) Permanent plus decoder
(FR) Décodeur permanent plus
(CZ) Permanentní plus dekodér
(PL) Stały plus dekodera



ECU (ELECTRONIC CONTROL UNIT)

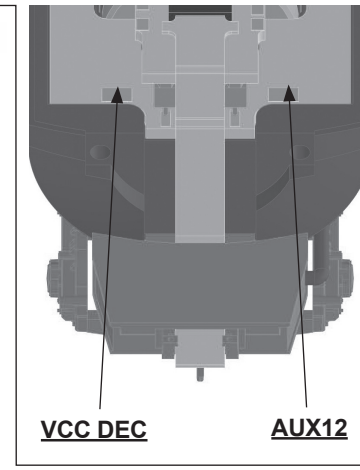
(DE) Einige Funktionen werden über die ECU gesteuert, welche von Haus aus auf der Decoder-Leiterplatte sitzt. Diese wird über den Zugbus (SUSI) mit Informationen vom Decoder versorgt.

(GB) Some functions are controlled via the ECU, which is situated on the decoder circuit board as standard. This is supplied with information from the decoder via the train bus (SUSI).

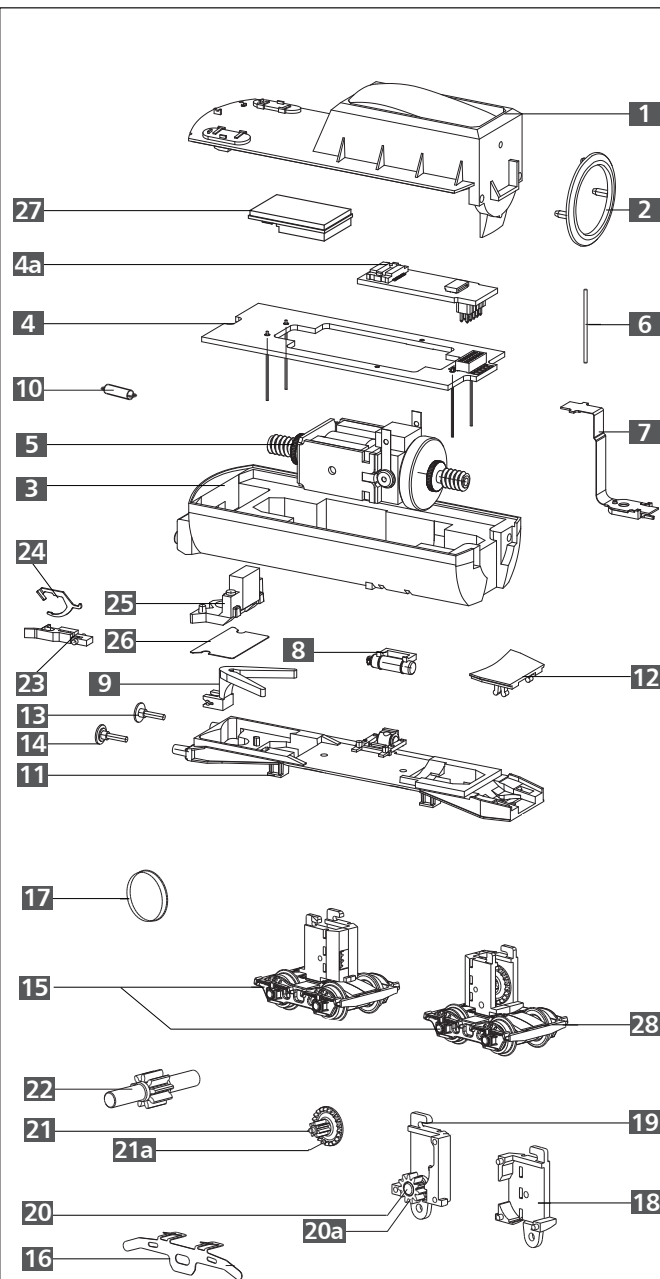
(FR) Quelques fonctions sont contrôlées via la ECU, laquelle est installée au départ sur le circuit imprimé. Celle-ci est alimentée en informations par le décodeur via le bus de train (SUSI).

(CZ) Některé funkce jsou řízeny řídicí jednotkou, která je umístěna na desce plošných spojů. Ta je napájena informacemi z dekodéru prostřednictvím vlakové sběrnice (SUSI).

(PL) Niektóre funkcje sterowane są przez sterownik ECU, zainstalowany fabrycznie na płytce z dekodowaniem. ECU otrzymuje informacje z dekodera przez szynę zbiorczą (SUSI).



Tender • Tendr



(DE) ACHTUNG!
Die Lok-Betriebsnummern der Artikel wechseln unter Umständen bei Neuproduktion. Ersatzteile zu den Art.-Nr. tragen die jeweils in der Produktion befindlichen Betriebsnummern. Ersatzteile mit älteren Betriebsnummern nur solange Vorrat reicht.

(GB) PLEASE NOTE!
The locomotive operating numbers of the articles can potentially change in the event of new production runs. Spare parts for the article number bear the operating numbers that are respectively in production. Spare parts with older operating numbers are only available while stocks last.

(FR) ATTENTION!
Les numéros d'exploitation de locomotives des articles changent parfois lors d'une nouvelle production. Les pièces de rechange relatives au n° art. portent respectivement les numéros d'exploitation se trouvant en production. Pièces de rechange avec des numéros d'exploitation plus anciens jusqu'à rupture du stock.

(CZ) POZOR!
Provozní číslo lokomotivy u tohoto artiklu se může změnit podle okolností nové výroby. Náhradní díly jsou k dispozici k tomuto kat. číslu, které je právě ve výrobě. Náhradní díly ke starším typům jsou pouze do té doby, dokud vystačí skladové zásoby.

(PL) UWAGA!
Numery części lokomotywy mogą się zmieniać wraz z nową produkcją modelu. Części zamienne dla danego numeru artykułu za każdym razem mają numery przyjęte z produkcji. Części zamienne ze starymi numerami części są dostępne tylko do wyczerpania zapasu.

Lok • Locomotive • Lokomotiva • Lokomotywa

(CZ) Popis	(PL) Nazwa	Art.-Nr. / Item no. / Réf. Art.-č. / Nr art.
1 Kotel, kompletní	Kocioł, kompletny	222377
2 Zvon	Dzwon	340630
3 Dýmniční dveře, kompletní	Drzwi dymnicy, kompletny	-
4 Kabina strojvedoucího, kompletní	Budka maszynisty, kompletny	-
5 Kinematika lokomotiva	Kinematyka lokomotywa	310054-3002
6 Pružina spřáhlo	Sprężyna sprzęg	398200
7 Rám, kompletní DB	Przewody cyrkul. kotła, kompl. DB	-
8a Deflektor kouře levý, lak.	Owiewka lewo, lak.	209078
8b Deflektor kouře pravý, lak.	Owiewka prawo, lak.	209077
9 Horní díl rámu, namontovat	Część górna ostoi, zmontowana	222378
10 Kontakty kol lokomotiva, zahnuté	Ślizgacz kołowy lokomotywa, zgięty	333320
11 Deska s plošnými spoji lok., lak.	Płytko drukowana lok., lak.	209967
12 Deska s plošnými spoji připojení	Płytko drukowana połączenie	396523-HW02
12a Držák desky plošných spojů	Uchwyt płytki drukowanej	310055-3002
13 Rám čelníku, namontovat	Część przednia ostoi, zmontowana	-
14 Kotouč nárazníku, plochý	Talerz zderzaka, płaski	316830
14a Kotouč nárazníku, plochý, ohoz	Talerz zderzaka, płaski, odznaczony	-
15 Kotouč nárazníku, vypouklý	Talerz zderzaka, baryłkowany	316840
15a Kotouč nárazníku, vypouklý, ohoz	Talerz zderzaka, baryłkowany, odznaczony	-
16 Parní válce, pár se víko skříně šoupátka	Para cylindrów z pokrywa skrzyni suwakowej	229842
17 Držák pravítek	Prowadnica ślizgowa	301005
18 Řízení na vstříkovaném dílu (bez Křížák)	Sterowanie na wypracce (bez Wodzik)	229851
19 Křížák, levý	Wodzik, prawo	323290
20 Křížák, pravý	Wodzik, lewo	323280
21 Rám lokomotivy, lak.	Rama lokomotywy, lak.	225485
22 Kola Dm 11,5 mm	Zestaw kołowy dowiązany Dm 11,5 mm	202806
23 Hnací dvojkolí Dm 11,5 mm	Zestaw kołowy napędowy Dm 11,5 mm	202809
24 Běhoun přední, kompletní	Przedni wózek toczny, kompletny	203342
25 Odpružení nápravy lokomot., vzadu, ohnutý	Sprężyna osiowa lokomotywa, z tyłu, zak.	330247
26 Odpružení nápravy lokomotiva, vpředu	Sprężyna osiowa lokomotywa, z przodu	333330
27 Spodní díl rámu	Część dolna ostoi	323120
28 Zápustný šroub 1,8x8	Śruba z łbem PT 1,8x8	393210
29 Brzdové čelisti přední	Szczęki hamulcowe przód	310817
29a Brzdové čelisti střední	Szczęki hamulcowe środek	310818
29b Brzdové čelisti zadní	Szczęki hamulcowe tył	310819
30 Výstup	Stopień	311729
31 Žebřík (řidičská kabina), vlevo	Drabina (kabina kierowcy), lewo	323740
32 Žebřík (řidičská kabina), vpravo	Drabina (kabina kierowcy), prawo	323730
Hlava spojky	Główka sprzęgu	300672
Spojkový hák	Hak sprzęgu	330049
Příslušenství (S. 2)	Części dodatkowe (S. 2)	222380

Tender • Tendr

Tender • Tendr

	(DE) Bezeichnung	(GB) Description	(FR) Description
1	Tenderoberteil, lack.	Tender shell, varnish.	Partie supérieure de tender, laqué
2	Gummiwulst	Rubber bead	Caoutchoutage
3	Tenderwanne, dek.	Tender tub, detached	Cuve de tender, décoré
4	Leiterplatte Tender	Circuit board tender	Carte de circuits imprimés tender
4a	Leiterplatte Decoder	Circuit board decoder	Carte de circuits imprimés décodeur
5	Motor, vollst.	Motor, complete	Moteur, complète
6	Kontaktstift Dm 0,4 mm	Contact pin Dm 0,4 mm	Broche de contact Dm 0,4 mm
7	Flexible Leiterplatte, montiert	Flexible circuit board, mounted	Circuit imprimé souple, montée
8	Luftkessel	Air tank	Réservoir à air
9	Kinematik Tender	Kinematics tender	Cinématique tender
10	Feder Kinematik Tender	Spring kinematics tender	Ressort cinématique tender
11	Tenderboden	Tender floor	Sol de tender
	Tenderboden, lack.	Tender floor, varnish.	Sol de tender, laqué
12	Kuppelkastenabdeckung	Coupling box cover	Recouvrement de boîte couplée
13	Puffer, flach	Buffer, flat	Tampon, plat
13a	Puffer, flach, dek.	Buffer, flat, detached	Tampon, plat, décoré
14	Puffer, ballig	Buffer, spherical	Tampon, en forme de balle
14a	Puffer, ballig, dek.	Buffer, spherical, detached	Tampon, en forme de balle, décoré
15	Drehgestell, hinten, mont., ohne Getriebeblock	Bogie, rear, mounted, without gear box	Bogie, arrière, montée, sans bloc d'engrenage
16	Radschleifer Tender, gebogen	Wheel contact tender, curved	Capteur de roue tender, courbé
17	Haftreifen	Traction tyre	Bandage adhérent
18	Getriebegehäuse Tender 1	Transmission housing tender 1	Carter à engrenage tender 1
19	Getriebegehäuse Tender 2	Transmission housing tender 2	Carter à engrenage tender 2
20	Achse Dm 1,5x4	Axle Dm 1,5x4	Essieu Dm 1,5x4
20a	Zahnrad z 11	Gear wheel 11 teeth	Roue dentée d11
21	Achse Dm 1,2x8,9	Axle Dm 1,2x8,9	Essieu Dm 1,2x8,9
21a	Zahnrad z 21/7	Gear wheel 21/7 teeth	Roue dentée d21/7
22	Zahnrad z 9, vollst.	Gear wheel 9 teeth, complete	Roue dentée d9, complète
23	Kupplungskopf	Coupling head	Tête d'attelage
24	Kupplungshaken	Clutch hook	Crochet d'attelage
25	Lichtprisma	Light prism	Prisme lumineux
26	Abschirmblech	Shielding plate	Tôle de protection
27	Decoder	Decoder	Décodeur
28	Drehgestellrahmen	Bogie frame	Cadre de bogie
	Schienenräumer (o. Abb.)	Rail guard (without illustr.)	Chasse-pierre (non illustré)

(CZ) Popis	(PL) Nazwa	Art.-Nr. / Item no. / Réf. Art.-č. / Nr art.
Svršek tendru, lak.	Część górna tendra, lak.	205917
Gumový doraz přechodu	Oponka gumowa	323650
Vana tendru, ohoz	Wanna tendra, dek.	-
Deska s plošnými spoji tender	Płytká drukowana tender	396527
Deska s plošnými spoji dekodér	Płytká drukowana dekodér	396529- HW02SW02
Motor, kompletní	Silnik, kompletny	201180
Kontaktní kolík Dm 0,4 mm	Palec stykowy Dm 0,4 mm	390540
Flexibilní obvodová deska, smontovat	Elastyczna płytka drukowana, zmonto.	221326
Vzdušník	Powietrznik	303630
Kinematika tender	Kinematyka tender	323590
Pružina kinematika tender	Sprężyna kinematyka tender	398210
Podlaha tendru	Dno tendra	-
Podlaha tendru, lak.	Dno tendra, lak.	205916
Kryt spřáhla	Pokrywa skrzyni sprzęgu	323570
Nárazník, plochý	Zderzak, płaski	316830
Nárazník, plochý, ohoz	Zderzak, płaski	-
Nárazník, vypouklý	Zderzak, baryłkowaty, dek.	316840
Nárazník, vypouklý, ohoz	Zderzak, baryłkowaty, dek.	-
Otočný podvozek, zadní, smontovat, bez blok převodovky	Wózek, tył, zmontowana, bez blok przekładni	203348
Kontakty kol tender, zahnuté	Ślizgacz kołowy tender, zgięty	333280
Bandáže	Opaski przyczepne	227605
Skříň převodovky tender 1	Obudowa przekładni tender 1	323510
Skříň převodovky tender 2	Obudowa przekładni tender 2	323790
Náprava Dm 1,5x4	Oś Dm 1,5x4	340710
Ozubené kolo z11	Koło zębate z11	303421
Náprava Dm 1,2x8,9	Oś Dm 1,2x8,9	341320
Ozubené kolo z21/7	Koło zębate z21/7	341860
Ozubené kolo z9, kompletní	Koło zębate z9, kompletny	203210
Hlava spojky	Główka sprzęgu	300672
Spojkový hák	Hak sprzęgu	330049
Světelný hranol	Pryzmat světlny	301846
Stínící plech	Osłona ekranująca	200355
Dekodér	Dekoder	398487
Rám podvozku	Rama wózka	323490
Odhrhovač (bez zobrazení)	Zgarniacz (bez rys.)	324190